

ELABORAÇÃO DO PLANO MUNICIPAL DE MOBILIDADE URBANA SUSTENTAVEL

ITAPEMIRIM - ES

2ª AUDIÊNCIA PÚBLICA REGIONAL ITAOCA/ITAIPAVA



APRESENTAÇÃO DE DIAGNOSTICO E FORMULAÇÃO DE PROGNOSTICO



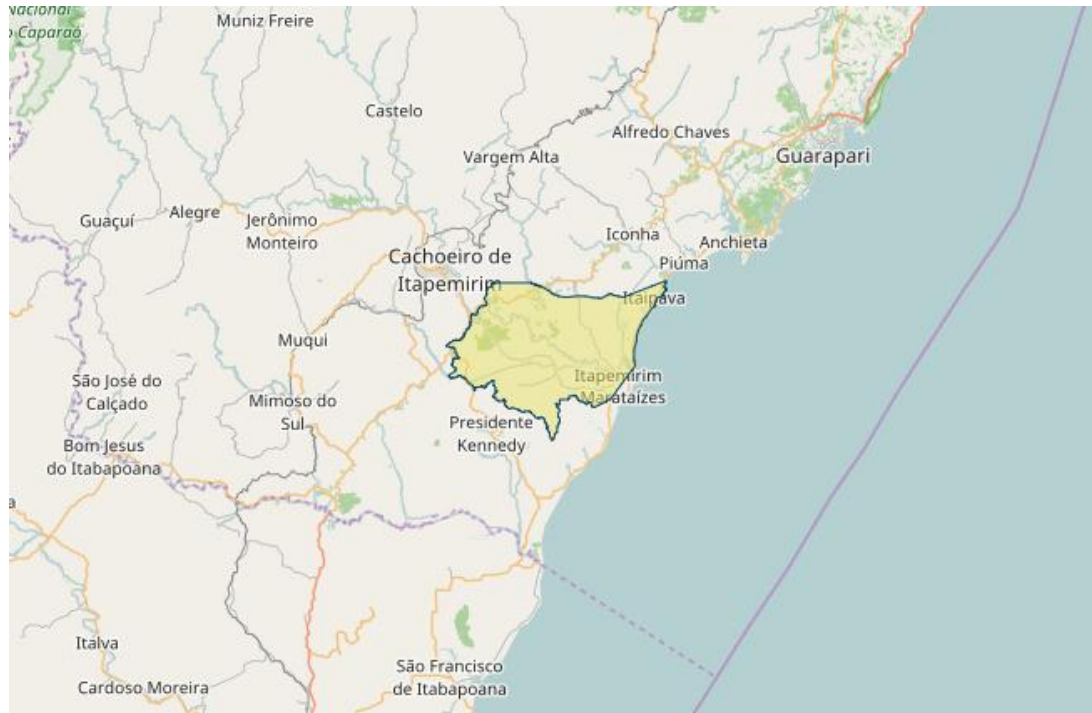
Plano de Mobilidade Urbana

O município de Itapemirim está localizado no estado do Espírito Santo, com posição geográfica dada por: Latitude $-21.011268^{\circ}\text{S}$ e longitude $-40.833945^{\circ}\text{W}$. Distância da sede municipal à capital, Vitória, de 145 (cento e quarenta e cinco) quilômetros, tendo como divisa Piúma, Rio Novo do Sul, Vargem Alta, Cachoeiro do Itapemirim, Atílio Vivácqua, Presidente Kennedy, Marataízes.



Localização Município de Itapemirim
Fonte: Google Earth

Plano de Mobilidade Urbana



Limites Geográficos do município de Itapemirim

Fonte: IBGE, 2010.

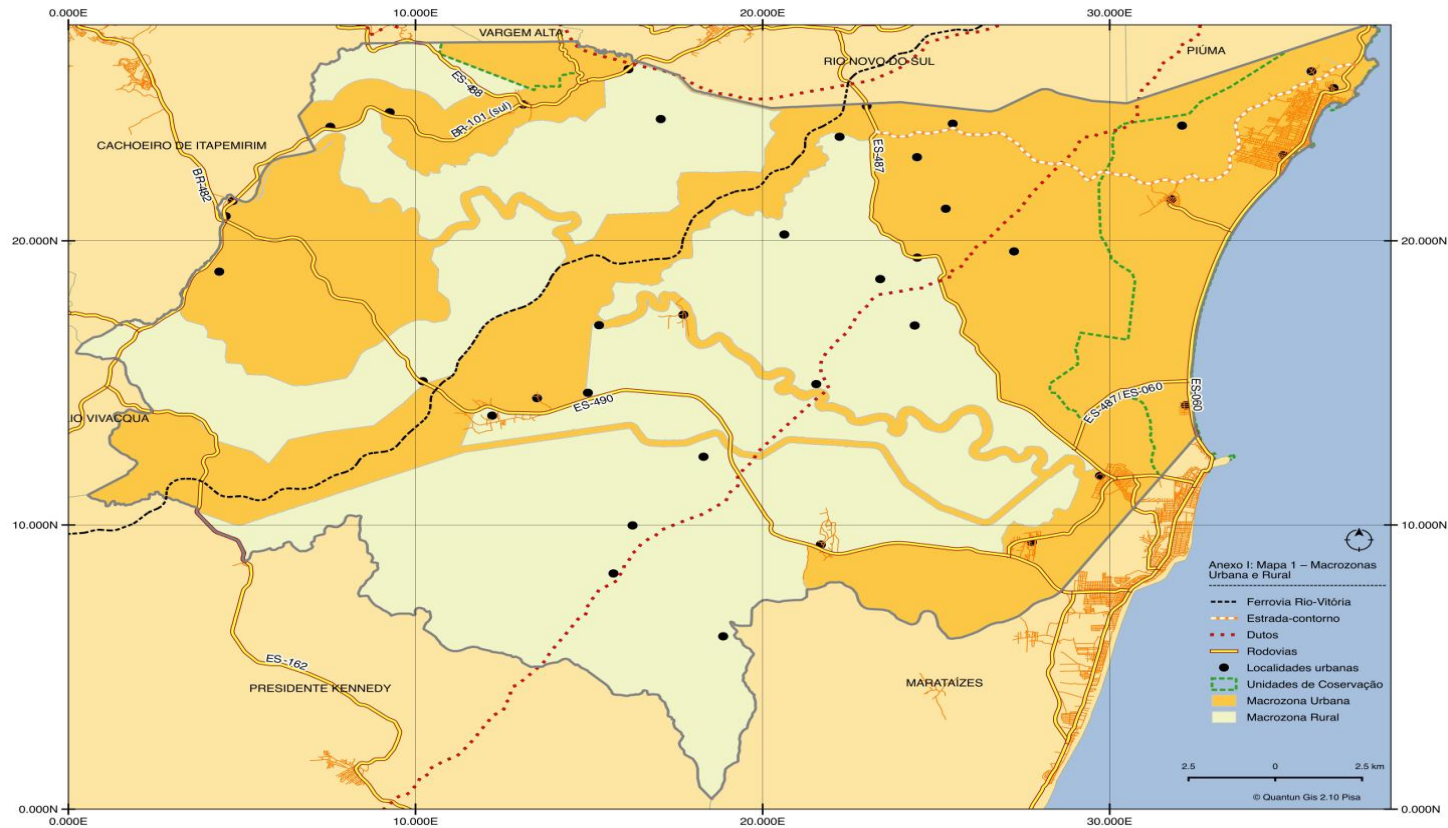
O município possui quatro divisões administrativas, sendo elas, Itapemirim e Distrito de Itaipava, Itapecoá, Rio Muqui. Sua área total é de 561,882 km².

A ocupação do território se deu, portanto, de forma irregular, de acordo com as possibilidades geográficas e não respeitando, em muitos casos, áreas de risco ou de preservação permanente.



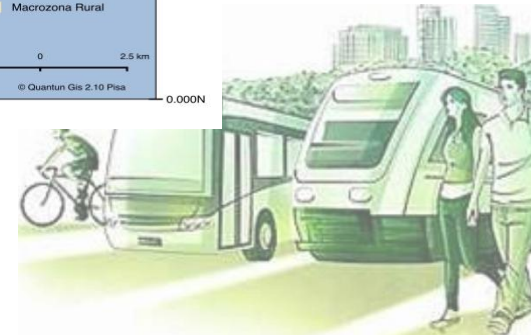
Plano de Mobilidade Urbana

A nova delimitação da área rural e urbana, desde a publicação do Plano Diretor de Desenvolvimento Integrado 2016 da o seguinte formato de perímetros:



Mapa Macrozoneamento Urbano e Rural

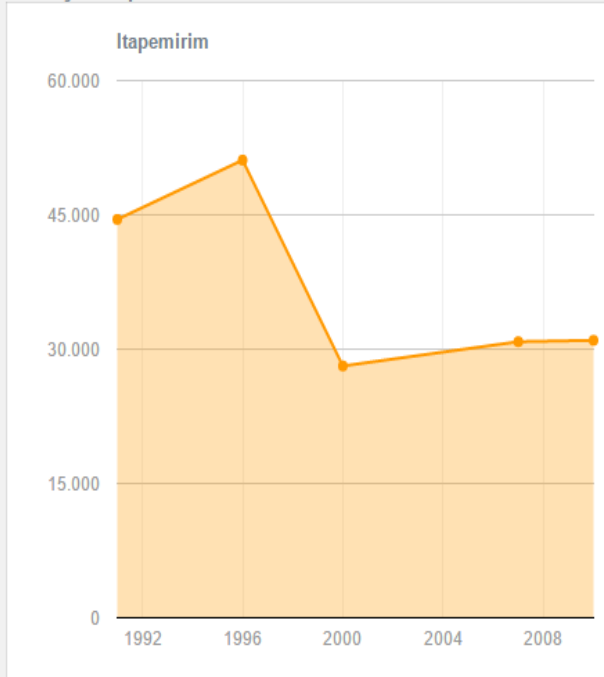
Fonte: PDM - 2016.



Plano de Mobilidade Urbana

População

Evolução Populacional



Evolução Populacional			
Ano	Itapemirim	Espírito Santo	Brasil
1991	44.492	2.600.618	146.825.475
1996	51.112	2.790.206	156.032.944
2000	28.121	3.097.232	169.799.170
2007	30.833	3.351.669	183.987.291
2010	30.988	3.514.952	190.755.799

Os dados acima indicam uma redução populacional entre os anos de 1996 a 2008 acentuada, que a partir de 2010 se reverte em uma alta da população. Com relação à faixa etária, pode-se verificar que o município de Itapemirim possui uma pirâmide etária indicando que a maioria dos habitantes da cidade são jovens. Esta é uma característica de cidade subdesenvolvida, caracterizada por uma base maior que o ápice.

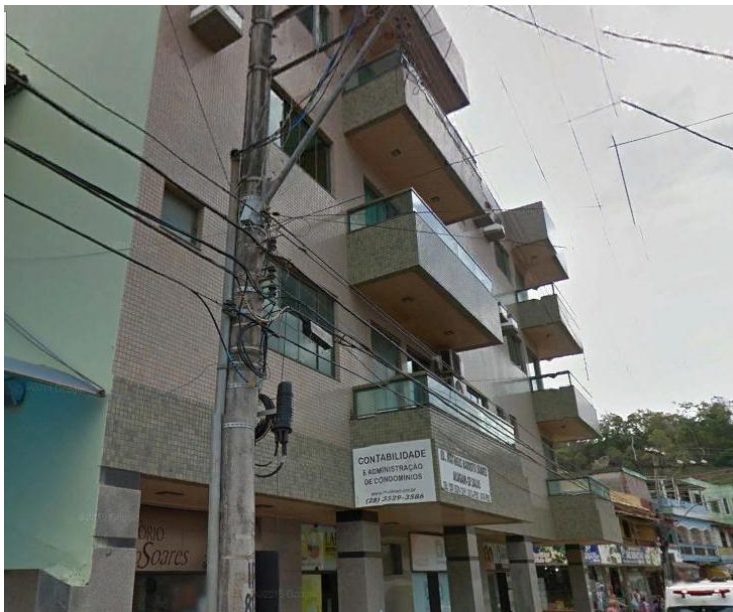
Evolução da população ao longo dos anos
Fonte: (IBGE- 2016).



Plano de Mobilidade Urbana

Ocupação:

As áreas destinadas à moradia caracterizam-se pela predominância de residências de um e dois pavimentos. Esta categoria aparece praticamente em todo o perímetro urbano, adensando-se principalmente na sede conhecido como Vila e no distrito de Itaipava, porção frontal à cidade. Às margens do rio Itapemirm encontram-se ainda um conjunto de edificações tipo de um e dois pavimentos. Poucos edifícios multifamiliares são encontrados, se aglomeram principalmente no distrito de Itaipava/Itaoca região que conta com praias e grande fluxo de turistas no verão.



RODOVIA DO SOL ES-060/ Avenida Marataízes
Fonte: (Projeta)



Avenida Atlântica
Fonte: (Projeta)



Plano de Mobilidade Urbana

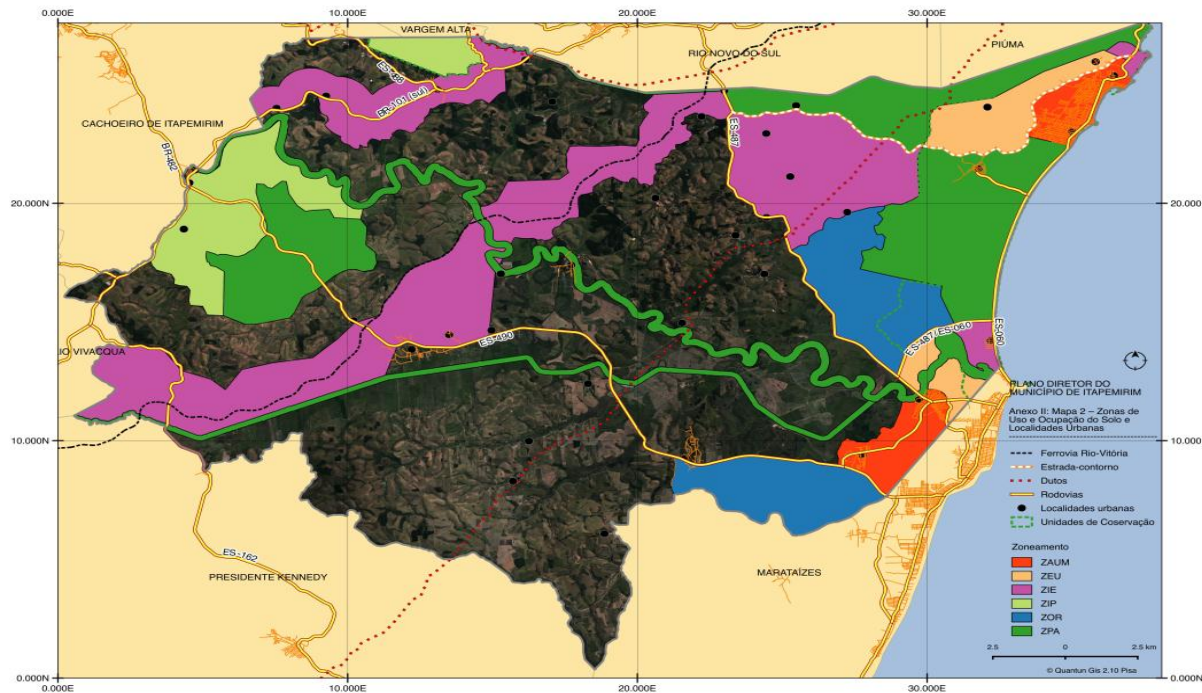
O atual Zoneamento e Uso do Solo urbano foi instituído por meio da lei Complementar nº 198/2016 e a distribuição das zonas refletem diversas formas de ocupação. O Zoneamento tem como objetivo ordenar as funções da cidade através da utilização correta do solo, do sistema viário e das atividades essenciais à vida na cidade.

Itapemirim sintetiza uma situação singular, tem nos royalties do petróleo grande parte de sua renda, mas o turismo ainda trás grandes benefícios a economia do município. Há ainda a expectativa da instalação de dois Portos no município. O que se consolidado trará um grande fluxo financeiro, que determinará um crescimento vertiginoso ao município. Com tudo ha uma necessidade imediata de preparar uma infraestrutura mínima para receber estes investimentos.



Espaços Públicos e de Lazer

No perímetro urbano, as áreas verdes são definidas como aquelas que preservam uma cobertura vegetal natural, podendo ser áreas de lazer e áreas protegidas por normas ambientais. As áreas verdes predominam ao longo e fora do perímetro urbano. No mapa de zoneamento esta determinada as áreas de proteção ambiental do município, como podemos ver abaixo:



Zoneamento do município

Fonte: (PDM)



Plano de Mobilidade Urbana

Mobilidade de Pedestres

É importante salientar que se considera como usuários do modo a pé todas as pessoas que podem se deslocar pelas áreas cuja prioridade ou exclusividade é do pedestre, incluindo os usuários de cadeiras de rodas.

Há muitos pontos que ainda precisam de intervenção, são varias vias em desconformidade com a legislação, apesar de identificar esforços da administração pública em reverter esta situação.

Projeto de requalificação de Vias e calçadas:



Requalificação de vias e calçadas

Fonte: (PMP)



Plano de Mobilidade Urbana

Mobilidade de Pedestres

Alguns pontos com problemas de acessibilidade para pedestre e portadores de necessidades especiais:



Passeio obstruído.
Fonte: (Projeta)

Avenida Marataizes
Fonte: (Projeta)



ACESSIBILIDADE

De acordo com as reuniões com os grupos da sociedade, foram verificados os pontos negativos:

- **A existência de obstáculos (rampas, mesas e cadeiras, abrigo de veículos, etc.);**
- **Mobilidade não continuada (rampas acentuadas, falta de pavimentação);**
- **Calçadas estreitas;**
- **Calçadas sem manutenção e conservação; e positivos:**
- **Existência de rampas de acesso com as inclinações compatíveis;**
- **Calçadas com piso podotátil e rampas nas esquinas;**
- **Pontos de ônibus sem acessos especiais.**



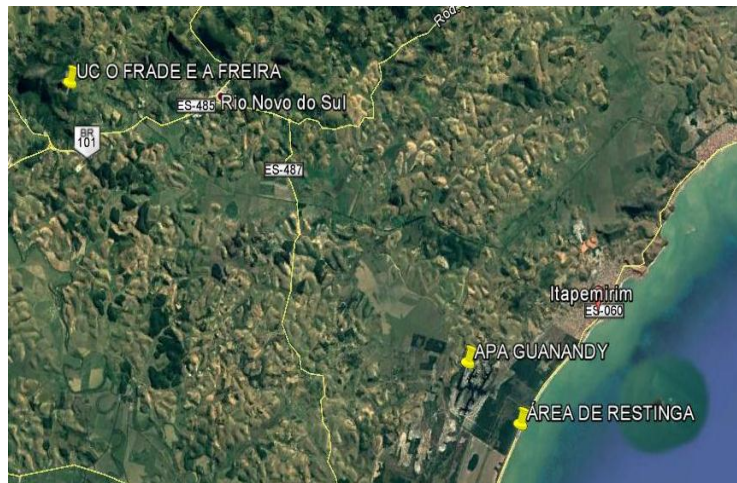
Passeio com acessibilidade, mas não seguiu as normas da legislação.

Fonte: (Projeta)



Meio Ambiente

Itapemirim é uma cidade privilegiada com relação ao meio ambiente. Encontra-se no nível do mar e tem grande parte de seu perímetro banhado pelo Oceano Atlântico, possui um grande manancial, o Rio Itapemirim. Abriga remanescentes de Mata Atlântica no Brasil. Uma numerosa quantidade de espécies vive nas florestas e nas áreas de conservação dentro dos limites geográficos do município, que conta também com áreas de preservação permanentes como restingas e locais próximos ao rio.



Mapa do contexto ambiental de Itapemirim

Fonte: (projeta)



Plano de Mobilidade Urbana

Sistema Ciclovitário

Nos últimos anos ocorreu um aumento da malha ciclovitária no município, com execução e recuperação de ciclovias e ciclofaixas, sempre priorizando os principais deslocamentos de trabalhadores ciclistas na cidade, como por exemplo, a implantação na Avenida do Contorno de Campo Limpo, recuperação da Av. do Contorno que liga o trevo para Marataízes a Ponte da ES 487, implantação na Avenida da Integração.

Em reunião com grupos da sociedade constatou-se que há dificuldades nesse sistema, como:

- Competição entre veículos e usuários;
- Sinalização ineficiente;
- Falta de respeito e educação no trânsito;
- Falta de continuidade;
- Falta de conservação.

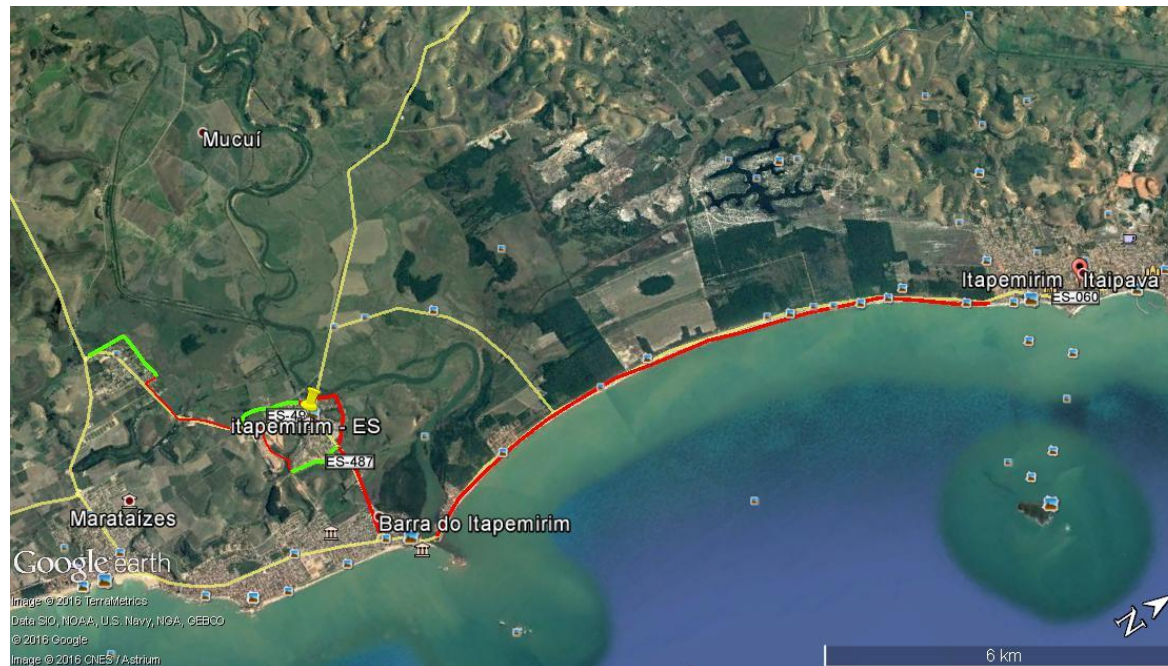


Ciclovia avenida integração



Sistema Cicloviário

Itapemirim possui, hoje, mais de 10 (dez) quilômetros de vias cicláveis existentes, e mais de 25 (vinte e cinco) quilômetros potenciais em área urbana, totalizando 35 (trinta e cinco) quilômetros. A rede cicloviária pode ser visualizada no mapa a seguir. De verde a existente e de Vermelho as potencialidades.



Mapa Cicloviário - Município de Itapemirim



Sistema Viário

O desenvolvimento de Itapemirim, como já se viu, terá relação direta com o crescimento da atividade portuária. Porém as características do sistema viário que acolhe o tráfego pesado de cargas é bem diferente do sistema viário do município e suas outras atividades (moradia, turismo, etc.).

Um dos maiores problemas é o conflito de fluxos e a separação da cidade pelas vias BR-101 e ES-060, dificultando o acesso à cidade (entrada e saída) tanto de cargas quanto de moradores e turistas e sendo protagonistas dos maiores nós viários, além de sobrecarregar o pavimento onde essas atividades se confundem.

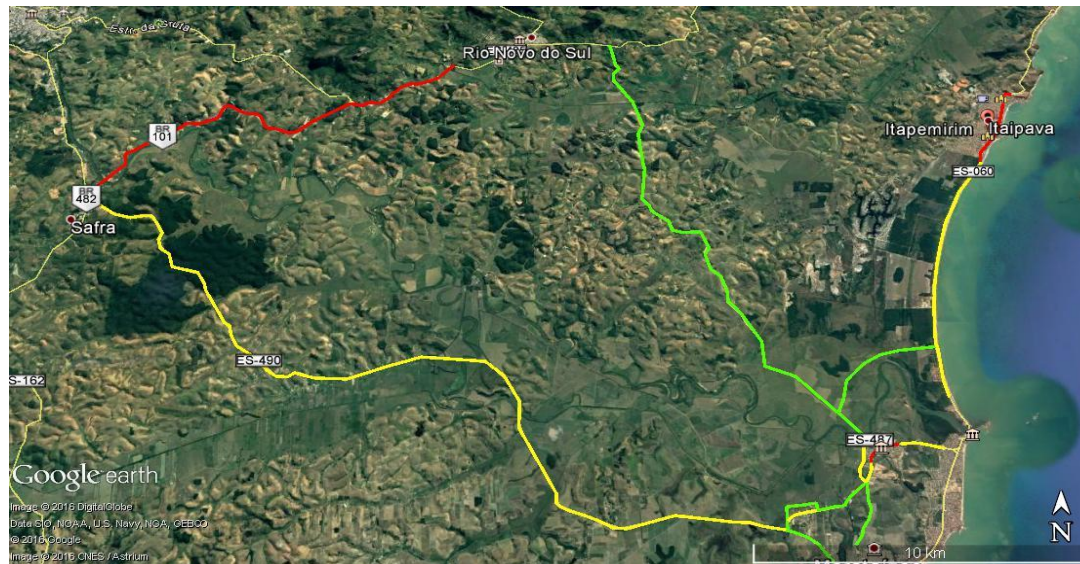
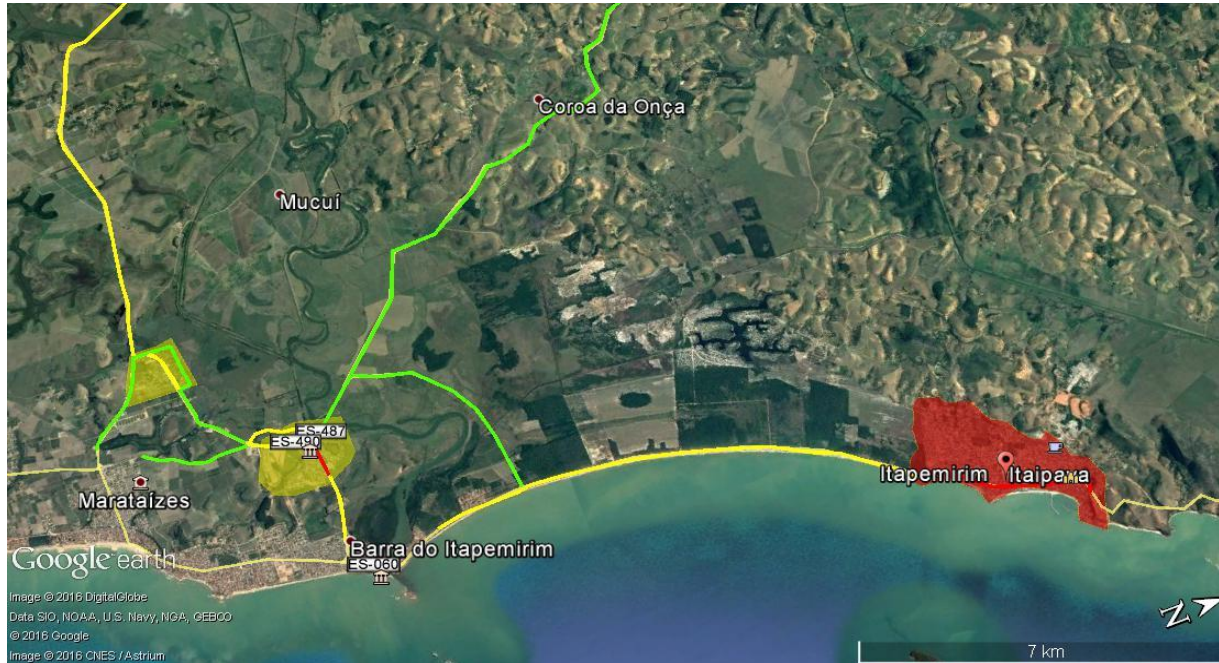


Figura 51 - Mapa Saturação de Vias. Fonte:(Projeta) Imagem: Google earth



Plano de Mobilidade Urbana

Mapa geradores de Trafego e viagens.



Mapa Polo Geradores de Trafego - Município de Itapemirim

Fonte: (Projeta)



Plano de Mobilidade Urbana

Sistema de Transporte Público

O sistema de transporte público é precário . É realizado pela empresa Sudeste sob uma concessão rodoviária realizada pelo DER-ES. O atendimento não prioriza as necessidades do munícipe . Inibe o desenvolvimento social e limita o turismo nos limites de Itapemirim.

A uma grande necessidade de realizar a concessão do transporte coletivo municipal definido as ações que serão implantados. Foram muitas reclamações sobre este modal de transporte.



Ponto de Ônibus Antigo



Novo Ponto de Ônibus em execução



Plano de Mobilidade Urbana

Sistema de Taxi

O sistema de transporte por Taxi ainda necessita de regulamentação e organização. O Sistema é insuficiente para atender a demanda, não há a utilização de taxímetro e ainda é necessário uma padronização dos veículos e também a fixação de uma bandeira tarifária.



Sistema de Transporte Ferroviário

A implantação da linha férrea Litorânea sul, constituiu-se um marco de excelência da engenharia ferroviária brasileira. O objetivo é interligar a Ferrovia Vitória Minas (administrada pela Companhia Vale do Rio Doce) a rede ferroviária Rio Minas (administrada pela MRS logística).

Alem disso a ferrovia irá promover a integração aos Portos do Espírito Santo de Vitória, Ubú (Anchieta), Porto Central (Presidente Kennedy) e os Portos do Estado do Rio de Janeiro de Açu, Itaguaí, Macaé e do Rio. Isso irá formar uma interligação ferroviária do litoral a todo interior do país.



Mapa de implantação da Ferrovia Litorânea Sul
Fonte: ANTT



Sistema de Transporte de Carga

Devido à rodovia BR 101 (Rodovia Governador Mario Covas), o transporte de carga é bastante significativo. Os principais eixos que recebem esse modal em Itapemirim são a ES 487 e a ES 490, que dão acesso a Itapemirim. Também há outros eixos que recebem grande fluxo de veículos de carga por interligarem empresas, fornecedores e distribuidores aos principais eixos e às entradas e saídas como a ES 060 (rodovia do Sol) que vem por todo litoral passando por todas as cidades do litoral sul.

A interligação dessas rodovias se dá hoje por meio do perímetro urbano de Itapemirim trazendo grande transtorno, pois as vias urbanas não foram dimensionadas para receber fluxo de cargas. No verão a situação se complica devido ao grande fluxo de turistas que chegam ao balneário.

Com o intuito de trazer condições de desenvolvimento da atividade portuária, os governos do Estado e Municipal estão executando o cotorno rodoviário de Itapemirim. Com extensão de 17,58 Km quilômetros, o contorno tem a finalidade de retirar este trânsito pesado do perímetro urbano de Itapemirim e também dar condições de acesso rápido ao porto projetado para região de Itaipava. Com isto haverá a ligação direta entre a ES 060 e a ES 487 e conseqüentemente a BR 101 e no futuro a ferrovia Litorânea Sul, contribuindo para uma locomoção rápida entre esses ramos viários.



Obras de execução do Cotorno Rodoviário.
Fonte: (SEMPEDA)

PROJETA
E N G E N H A R I A



Sinalização

O Município é responsável pela organização do trânsito. A mobilidade em condições seguras é um direito de todos e dever dos órgãos e entidades componentes do Sistema Nacional de trânsito-SNT, que no âmbito das respectivas competências devem adotar medidas que promovam e garantam a segurança das pessoas, a fim de assegurar a qualidade de vida, com cidadania, conforme dispõe a Lei Federal de nº 9.503, de 23 de setembro de 1997, que instituiu o CTB - Código de Trânsito Brasileiro.

A sinalização de transito executada , não utiliza de projetos específicos para implantação do sistema de sinalização de transito. A falta de critério ou especificações técnicas torna o sistema de sinalização do transito precário e contraditório. É necessário urgentemente de um projeto de sinalização para regularizar a situação em todo município.

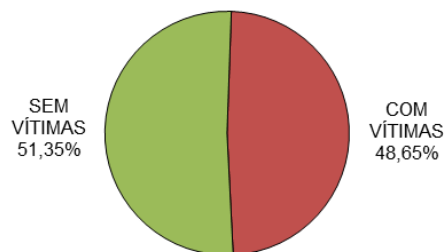


Educação no Trânsito

A educação no trânsito se constitui em uma parcela importante dos esforços do município em relação à mobilidade e também à segurança do indivíduo que se desloca pela cidade das mais variadas formas. Com o intuito de monitorar e planejar ações de melhoria ainda não existe no município um programa efetivo de educação no trânsito, objetivando conscientizar os condutores e pedestres para o comportamento adequado, além de propor e realizar estudos e diagnósticos visando subsidiar a elaboração de programas e projetos.

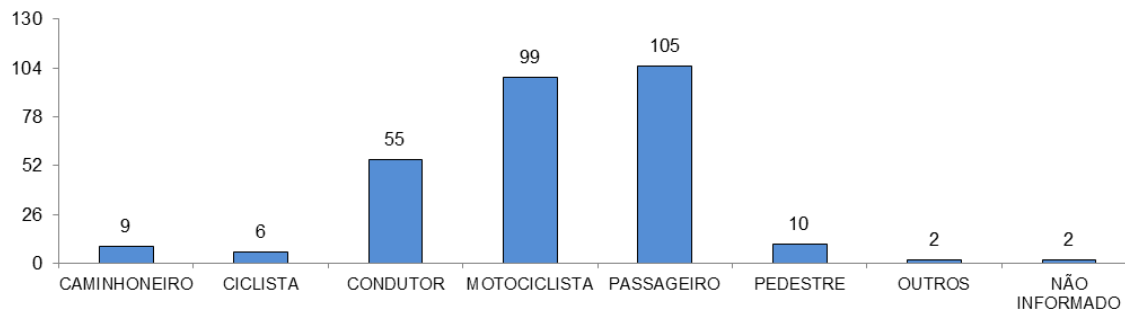
Os dados monitorados da quantidade de acidentes, no trânsito ficam a cargo do DETRAN. As informações são unificadas, e ficam a cargo da Polícia Militar, Polícia Civil, Polícias Rodoviárias Estadual e Federal. Com isso há uma consolidação que possa vir a orientar as ações de trânsito. Abaixo estão alguns dados do anuário de acidentes de trânsito elaborado pelo DETRAN - ES:

ACIDENTES DE TRÂNSITO



Total: 407 acidentes

VÍTIMAS PARCIAIS SEGUNDO O TIPO



Plano de Mobilidade Urbana

Infrações de Trânsito

O número de infrações cresceu entre os anos de 2012 e 2015 em 33,03% até o ano de 2015, devido ao aumento da frota de veículos circulando no município e também o aumento da fiscalização. Em relação à natureza das multas gravíssimas, tomando como base o ano de 2012 para o ano de 2015, pode-se inferir que houve um aumento superior em 20%.

RELATÓRIO ANUAL DE ESTATÍSTICA DE TRÂNSITO - 2015					
INFRAÇÕES					
MUNICÍPIO	GRAVÍSSIMA	GRAVE	MEDIA	LEVE	TOTAL
AFONSO CLÁUDIO	388	107	185	166	846
ÁGUA DOCE DO NORTE	129	27	31	9	196
ÁGUA BRANCA	654	1.050	2.802	14	4.520
ALEGRE	1.074	1.694	5.056	237	8.061
ALFREDO CHAVES	186	36	66	38	326
ALTO RIO NOVO	155	13	22	24	214
ANCHIETA	1.205	2.853	6.304	251	10.613
APIACÁ	131	8	11	8	158
ARACRUZ	2.607	1.202	1.686	673	6.168
ATÍLIO VIVÁQUA	258	260	471	27	1.016
BAIXO GUANDU	896	1.522	4.347	180	6.945
BARRA DE SÃO FRANCISCO	874	651	1.137	196	2.858
BOA ESPERANÇA	270	58	178	46	552
BOM JESUS DO NORTE	283	91	107	42	523
BREJETUBA	191	8	9	18	226
CACHOEIRO DE ITAPEMIRIM	7.472	8.221	24.979	1.694	42.366
CARIACICA	10.901	12.755	29.458	2.329	55.443
CASTELO	540	192	670	47	1.449
COLATINA	4.953	5.967	15.795	4.753	31.468
CONCEIÇÃO DA BARRA	461	269	306	60	1.096
CONCEIÇÃO DO CASTELO	342	67	129	44	582
DIVINO DE SÃO LOURENÇO	83	13	4	11	111
DOMINGOS MARTINS	1.680	3.320	15.148	278	20.426
DORES DO RIO PRETO	114	10	69	9	202
ECOPORANGA	255	76	122	97	550
FUNDÃO	904	310	494	66	1.774
GOVERNADOR LINDENBERG	186	17	21	47	271
GUAÇUÍ	999	2.262	5.661	104	9.026
GUARAPARI	7.184	6.625	25.417	635	39.861
IBATIBA	958	741	860	161	2.720
IBIRAÇU	436	339	377	51	1.203
IBITIRAMA	332	20	67	74	493
ICONHA	803	1.535	2.904	313	5.555
IRUPI	293	28	21	23	365
ITAGUAÇU	71	6	5	7	89
ITAPEMIRIM	1.882	1.083	1.038	211	4.214
ITARANA	92	6	4	4	106
IUNA	335	286	865	45	1.531

Infrações mais cometidas no ano de 2015

Fonte: (DETRAN - ES)



FUNDAMENTOS

- **Funcionalidade**
- **Lógica do Desenvolvimento Urbano**
- **Plano: Principal Instrumento do Planejamento**



DIAGNÓSTICO

O Diagnostico feito no município identificou alguns pontos a serem trabalhados no município. Foram realizados audiências regionais em todo o município. Com o intuito de diagnosticar as melhorias que podem ser feitas na mobilidade urbana de Itapemirim. Foram ouvidas a opinião do cidadão que diariamente vive a mobilidade no município. Na sequencia apresentamos as considerações realizadas na regional Itaoca/Itaipava

- Falta de Acessibilidade
- Iluminação Pública insuficiente
- Sinalização fora do padrão e insuficiente
- Vias sem pavimentação.



Plano de Mobilidade Urbana

- Lombadas sem padronização e fora de Normas.
- Horários de ônibus insuficientes e que não atendem a demanda.
- Calçadas fora dos padrões e sem revestimento.
- Falta de Ciclovias.
- Área de Estacionamentos insuficientes.
- Falta de Fiscalização de trânsito efetiva.
- Impactos gerados pelo trânsito de carga



PROGNÓSTICO - METAS

Para identificar os cenários propostos temos, como diretrizes gerais:

- A priorização total do indivíduo e o aumento da qualidade de vida da população, promovendo sempre a inclusão social, a educação e os direitos básicos da constituição.
- A sustentabilidade ambiental do Município dentro de sua grande importância como detentor de áreas de importantíssimo valor para o ecossistema local e global.
- A viabilidade técnica, legal e administrativa reforçando o papel da gestão pública como agente transformador.



5- PROPOSTAS - METAS

5.1 Ações Propostas - Calçadas

5.1.1 Objetivo

Qualificar o deslocamento a pé no município de Itapemirim.

5.1.2 Diretrizes

- Qualificar as calçadas a fim de promover maior atratividade pelo deslocamento a pé;
- Garantir acesso por deslocamento a pé com completude nos bairros, considerando a moradia e os polos geradores;
- Promover o deslocamento a pé nas centralidades;
- Garantir a segurança dos pedestres;
- Garantir a acessibilidade universal.



PROPOSTAS - METAS

5.2 Ações Propostas - Sistema Ciclovitário

5.2.1 Objetivo

Organizar e proporcionar melhores condições aos usuários.

5.2.2 Diretrizes

- Garantir a qualidade de infraestrutura das vias cicláveis, considerando a segurança dos ciclistas e bicicletas.
- Garantir a completude nos bairro e continuidade nos trajetos, considerando moradia e polos geradores.



PROPOSTAS - METAS

5.2 Ações Propostas - Sistema Ciclovitário

5.2.1 Objetivo

Organizar e proporcionar melhores condições aos usuários.

5.2.2 Diretrizes

- Garantir a qualidade de infraestrutura das vias cicláveis, considerando a segurança dos ciclistas e bicicletas.
- Garantir a completude nos bairro e continuidade nos trajetos, considerando moradia e polos geradores.



PROPOSTAS - METAS

5.3 Ações Propostas Sistema viário

5.3.1 Objetivo

Melhorar as condições de mobilidade e a infraestrutura viária do município de Itapemirim

5.3.2 Diretrizes

- Aumentar a atratividade de locais de desenvolvimento socioeconômico no município.
- Criar alternativas de acesso para vias que estão com capacidade reduzida.
- Antecipar a expansão territorial do município.
- Conceder acesso e mobilidade adequados para bairros mais afastados.
- Proporcionar infraestrutura de qualidade dentro do município.
- Diminuir o tempo de viagem entre pontos específicos do município.



PROPOSTAS - METAS

5.4 Ações Propostas: Transporte Coletivo Rodoviário

5.4.1 Objetivo

Aumentar a disponibilidade e qualidade do transporte coletivo na região urbana e rural do município de Itapemirim.

5.4.2 Diretrizes

- Garantir o acesso universal ao transporte público
- Disponibilizar o transporte público em todos os locais da cidade
- Manter a oferta de transporte público de acordo com as necessidades da população
- Proporcionar conforto na espera do transporte
- Aumentar a atratividade do transporte público
- Garantir a tarifa mais justa



PROPOSTAS - METAS

5.4 Ações Propostas: Taxi

5.4.1 Objetivo

Aumentar a disponibilidade e qualidade do transporte por Taxi na região urbana e rural do município de Itapemirim.

5.4.2 Diretrizes

- Garantir o acesso
- Disponibilizar o transporte por Taxi em todos os locais da cidade
- Manter a oferta de Taxis de acordo com as necessidades da população
- Proporcionar conforto na espera
- Aumentar a atratividade do transporte
- Garantir a regulamentação da atividade.
- Implantação de uma bandeira tarifaria e a implantação de taxímetros.



PROPOSTAS - METAS

5.5 Ações Propostas: Sistema Ferroviário

5.5.1 Objetivo

Promover a utilização do modal ferroviário regulando os impactos causados pelos conflitos desse modal na área urbana.

5.5.2 Diretrizes

- Estudar o traçado afim de melhoria na segurança viária nos pontos críticos de interseções com a execução de passagens em desnível, os quais devem ser pleiteados juntamente com a Concessionária.
- Pleitear junto à Concessionária linha de passageiros de Itapemirim - Vitória, a fim de fomentar o turismo local e regional.
- Elaborar Plano de Logística de Transporte de Cargas Integrado-Rodoviário/Ferroviário/Marítimo.



PROPOSTAS - METAS

5.6 Ações Propostas Sistema Aquaviário

5.6.1 Objetivo

Promover a regulação dos transportes aquáticos.

5.6.2 Diretrizes

- Incorporar os meios de transportes coletivo e individual aquático, integrando-o aos demais modais.
- Utilizar o nosso litoral para desenvolvimento de atividades que gerem emprego e renda e lazer para a comunidade em geral



PROPOSTAS - METAS

5.7 Ações Propostas- Sistema Aquaviário- Transporte Marítimo

5.7.1 Objetivo

Elaborar estudos para viabilizar a instalação e minimizar as possíveis interferências nas atividades portuárias, com integração dos Portos a serem instalados na Cidade de Itapemirim.

5.7.2 Diretrizes

- Melhorias na infraestrutura viária, de abastecimento de energia elétrica e gás, a fim de incentivar novos investimentos dos Portos.
- Promover a integração dos Portos à Cidade.



PROPOSTAS - METAS

5.8 Ações Propostas - Transporte de cargas

5.8.1 Objetivos

Reduzir os impactos e conflitos deste tipo de transporte sobre a malha viária do município.

5.8.2 Diretrizes

- Organizar os deslocamentos feitos por veículos pesados dentro do ambiente urbano do município
- Regulamentar o deslocamento e o estacionamento de veículos em vias propícias.



PROPOSTAS - METAS

5.9 Ações Propostas. Transporte Aéreo

5.9.1 Objetivo

Aumentar e estruturar o transporte aéreo comercial e de cargas pelo modal aéreo.

5.9.2 Diretrizes

- Potencializar a utilização do transporte aéreo no Município de Itapemirim.
- Implantação de aeroporto multimodal com porto seco aduaneiro.



PROPOSTAS - METAS

5.10 Ações Propostas, Educação no Transito

5.10.1 Objetivo

Conscientizar a comunidade em geral, funcionários, educadores das redes públicas e privadas, e educadores de espaços informais.

5.10.2 Diretrizes

- Capacitar os ciclistas das regras de trânsito e inserir o uso adequado da bicicleta, ciclofaixas e ciclovias.
- Orientar as pessoas quanto a manutenção correta das bicicletas para evitar falhas mecânicas que causam acidentes.
- Estimular o uso da bicicleta como meio de transporte com benefícios físicos, financeiros e ambientais.
- Apresentar os direitos e deveres dos condutores de veículos motorizados, dos ciclistas e dos pedestres.
- Refletir e aplicar as noções de cidadania e das regras de convivência no espaço coletivo.
- Capacitar os ciclistas a serem multiplicadoras de novos programas sociais que propiciem a mudança de comportamento dos usuários na via, para que construam uma cultura de respeito e civilidade no trânsito.
- Esclarecer a responsabilidade de cada modal num trânsito mais seguro, estimulando o respeito entre eles.



PROPOSTAS - METAS

5.11 Ações Propostas: Meio Ambiente

5.11.1 Objetivo

Promover a mobilidade sustentável no Município, priorizando a conservação da biodiversidade e o respeito ao meio ambiente, bem como garantir a qualidade ambiental, orientando e ordenando o crescimento e os meios de transporte.

5.11.2- Diretrizes

- Criar a massa crítica necessária para a auto-gestão da população.
- Incentivar políticas corretivas e preventivas para a sustentabilidade do sistema de mobilidade.
- Criar estratégias que procurem manter e desenvolver a qualidade ambiental da cidade, bem como reduzir o impacto ambiental produzido pelos meios de transportes.
- Monitorar e controlar os indicadores de qualidade ambiental da cidade.



PROPOSTAS - METAS

5.12 Ações Propostas: Órgão de Gestão da Mobilidade

5.12.1 Objetivo

Criação de um órgão da administração municipal para controle, monitoramento e avaliação da implantação da política de mobilidade municipal.

5.12.2 Diretrizes

- Monitoramento da execução das ações propostas no Plano de Mobilidade
- Avaliação dos índices estabelecidos e criação de outros
- Controle do direcionamento das metas do Plano
- Incentivos às ações que possibilitem melhorias na mobilidade
- Incentivo à participação popular nas decisões



PROPOSTAS - METAS

5.12 Ações Propostas: Órgão de Gestão da Mobilidade

5.12.1 Objetivo

Criação de um órgão da administração municipal para controle, monitoramento e avaliação da implantação da política de mobilidade municipal.

5.12.2 Diretrizes

- Monitoramento da execução das ações propostas no Plano de Mobilidade
- Avaliação dos índices estabelecidos e criação de outros
- Controle do direcionamento das metas do Plano
- Incentivos às ações que possibilitem melhorias na mobilidade
- Incentivo à participação popular nas decisões



PROPOSTAS - METAS

5.13 Sinalização

5.13.1 Objetivo

Proporcionar sinalização adequada no município de forma a garantir boas condições de trânsito e de mobilidade.

5.13.2 Diretrizes

- Garantir o correto funcionamento do tráfego
- Diminuir os conflitos existentes na malha urbana do município
- Aumentar a oferta de vagas para os grandes centros comerciais
- Melhoria da eficiência da Sinalização



Plano de Mobilidade Urbana

AÇÕES ESTRATÉGICAS

- Política tarifária e redução do custo do transporte público coletivo
- Condições seguras e humanizadas de circulação viária
- Acessibilidade, transporte coletivo e escolar para a área rural
- Transporte de carga
- Estruturação institucional (criação, capacitação e articulação) Guarda de Transito.





PARTICIPAÇÃO SOCIAL



Obrigado!

